

Conférence de presse bilan 2017

Mercredi, 15 mars 2017

**Jean-Pierre Schmid, Président du conseil
d'administration**

**Fernando Lehner, Président de la direction
générale**

Alice Kalbermatter, Directrice Finances & Services

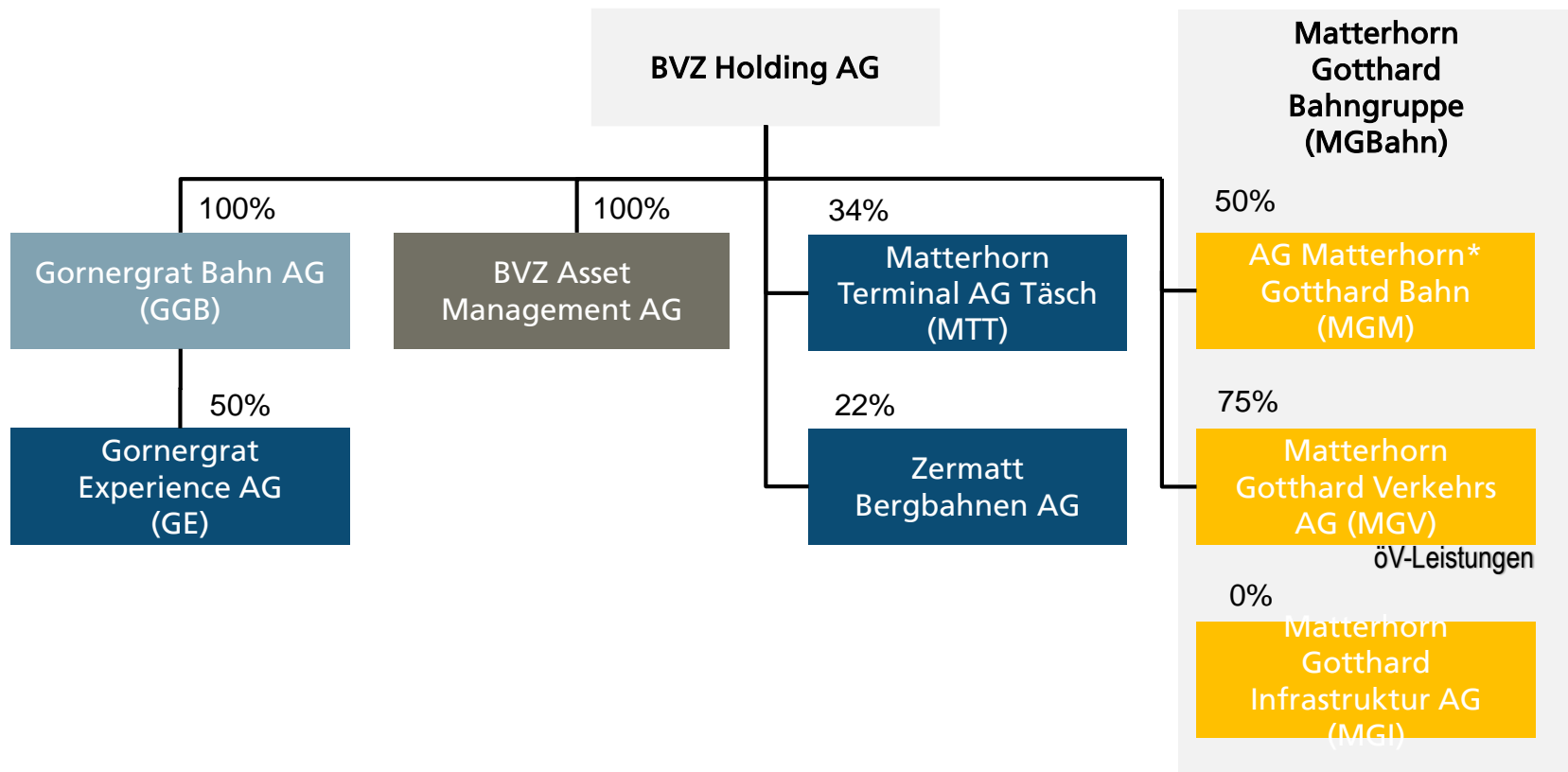


Programme

- Accueil et rétrospective Jean-Pierre Schmid, Président du CA
- Résultat du groupe 2016 Alice Kalbermatter, CFO
- Thèmes prioritaires 2017 Fernando Lehner, CEO
- Perspectives 2017 Fernando Lehner, CEO
- Questions

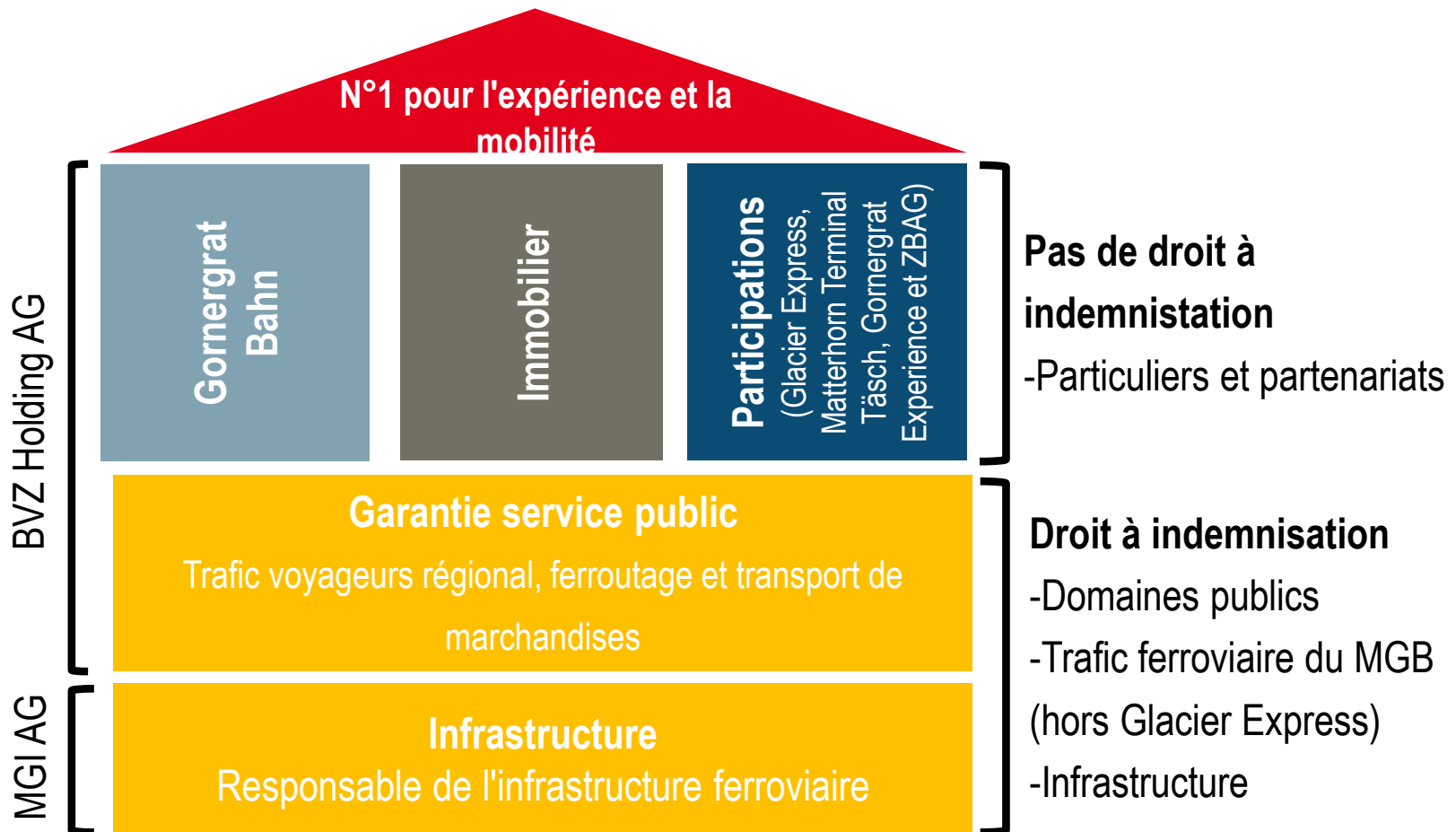
Structure de l'organisation et des participations

Partenariat des secteurs public et privé



*La société anonyme Matterhorn Gotthard Bahn assume la direction de MGB, GGB et MGI

Délimitation et interaction des domaines d'activités



Rétrospective 2016 – nouvelles plateformes de distribution

- Sites Internet «state-of-the-art» modernes y compris «Shop» (gornergrat.ch Déc 15 / bvzholding.ch Mai 16 / mgbahn.ch Août 16 / glacierexpress.ch Nov. 16)
- Réservation de voyages-événements complets: trajet aller (billets de train dans toute la Suisse, navette), parking MTT, hôtel, offres Gornergrat Bahn, assurance
- Réservation de place pour le Glacier Express (réservation de place assise)



Rétrospective 2016 – 125 ans de ligne ferroviaire Viège - Zermatt

- Baptême de deux Komet MGBahn aux noms de «Viège» et «Zermatt»
- Randonnée culinaire et nostalgique dans le village de Zermatt avec 200 invités
- Journal anniversaire
- Festivité publique avec «Trauffer – der Alpentainer»



Un excellent résultat pour le groupe BVZ

- Croissance des recettes de 2,3% à CHF 143 millions
- Augmentation du bénéfice de 11,5% à CHF 8,7 millions
- Le Gornergrat a connu une évolution très positive à l'encontre de la tendance
- Le Conseil d'administration propose un dividende de CHF 12,00 par action



Résultat du groupe – Compte de résultat

Compte de résultat en kCHF / %	2015	2016	Évolution	
Produits opérationnels	94'290	96'822	2'531	2.7%
Autres produits	13'517	14'938	1,421	10.5%
Produit total avant indemnisations	107'807	111'760	3'953	3.7%
Indemnisations	31'899	31'223	-676	-2.1%
Produit total après indemnisations	139'706	142'982	3'277	2.3%
Charges de personnel	52'167	54'061	1'894	3.6%
Autres charges d'exploitation	55'251	54'382	-870	-1.6%
Total personnel/charges d'exploitation	107'418	108'442	1'024	1.0%
EBITDA	32'287	34'540	2'252	7.0%
Amortissements	19'425	20'311	886	4.6%
EBIT	12'862	14'229	1'366	10.6%
<i>Marge EBIT en %</i>	9.2%	10.0%	↗	
Bénéfice de l'exercice	7'824	8'724	899	11.5%
<i>Marge bénéficiaire en %</i>	5.6%	6.1%	↗	
<i>Rentabilité des capitaux investis en %</i>	4.4%	5.0%	↗	

Résultat du groupe – Produits par domaine d'activité

Produits par domaine d'activité

en kCHF	2015	2016		Évolution
Mobilité	54'418	55'542	1'123	2.1%
Glacier Express	10'002	10'122	121	1.2%
Gornergrat	25'028	26'228	1'200	4.8%
Immobilier	4'674	4'744	70	1.5%
Autres prestations	13'517	14'938	1'421	10.5%
Produit total avant indemnisations	107'639	111'574	3'935	3.7%
Indemnisations	31'899	31'223	-676	-2.1%
Produit total après indemnisations	139'537	142'796	3'259	2.3%

Résultat du groupe – Résultat par domaine d'activité

Résultat par domaine d'activité

en kCHF	2015	2016	Évolution	
Mobilité	-318	-128	190	59.8%
Glacier Express	62	267	205	332.1%
Gornergrat	5'080	6'055	975	19.2%
Immobilier	1'141	1'163	22	1.9%
Autres prestations	656	862	206	31.4%
Bénéfice total	8'245	7'824	-421	-5.1%

Résultat du groupe – Bilan

Bilan en kCHF / %	2015	2016	Évolution	
Actif circulant	47'871	55'706	7'835	16.4%
Capital immobilisé	323'188	315'947	-7'241	-2.2%
<i>Coefficient de couverture des investissements II en %</i>	<i>105.8%</i>	<i>105.2%</i>	↘	
Total actifs	371'059	371'653	-595	0.2%
Fonds tiers à court terme	29'281	39'308	10'028	34.2%
Fonds tiers à long terme	202'481	186'470	-16'011	-7.9%
Fonds propres	139'297	145'875	6'578	4.7%
<i>Taux d'autofinancement en %</i>	<i>37.5%</i>	<i>39.3%</i>	↗	
Total passifs	371'059	371'653	595	0.2%

Résultat du groupe – Chiffres-clés des actions

Chiffres-clés des actions	2015	2016	Évolution
Cours de l'action au 01.01 en CHF	309	570	261
Cours de l'action au 31.12 en CHF	570	52	-45
<i>Performance en %</i>	<i>84.8%</i>	<i>-7.9%</i>	<i>↘</i>
Capitalisation boursière en kCHF	112'448	103'571	-8'878
<i>Ratio cours/bénéfice (PER)</i>	<i>14.4</i>	<i>11.9</i>	<i>↘</i>
<i>Ratio cours/valeur comptable</i>	<i>80.7%</i>	<i>71.0%</i>	<i>↘</i>
Dividende en % * (des réserves de capital propre)	11.0%	12.0%	↗
<i>Rendement des dividendes*</i>	<i>1.9%</i>	<i>2.2%</i>	<i>↗</i>

* Dividende 2016 sur la base de la proposition d'affectation des bénéfices à l'assemblée générale

Evolutions du marché

- Le nombre de clients suisses reste inchangé à un haut niveau
- Reculs chez les voyageurs venant d'Allemagne, du Benelux, de Grande-Bretagne, de Scandinavie et de Russie en raison de monnaies faibles
- Nettes hausses sur des marchés lointains et d'outre-mer
- Deuxième année consécutive de résultat positif pour Glacier Express

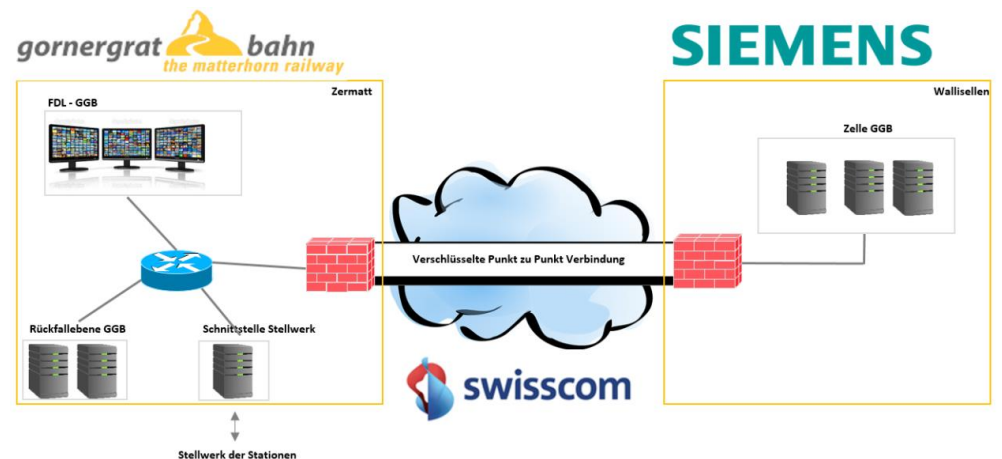


Numérisation @ BVZ, MGBahn & GGB – Extension des plateformes de distribution électroniques

- La réservation de voyages-événements complets est encore élargie: exemple billet en ligne ferroutage Furka, offres avec partenaires
- Sites Internet GGB asiatiques: japonais février 17, chinois (simplified & traditional) mai 17, coréen et thaïlandais juillet 17
- Les activités de médias sociaux sont intensifiées en Asie
- Partnershop B2B: les prestations de MGBahn / Gornergrat Bahn peuvent être réservées ou achetées par des hôtels, des bureaux de tourisme ou des voyagistes pour les clients
- Utilisation de la plateforme de distribution par les partenaires (p. ex. Worldnature Forum)

Numérisation @ BVZ, MGBahn & GGB – voyage pionnier digital sur le Gornergrat

- Premier système de contrôle-commande ferroviaire du monde dans un «Cloud»
- En service régulier depuis début janvier 2017
- Pas d'investissements de départ élevés grâce à l'exploitation de licence
- Entretien et travaux de réparation éventuels directement chez Siemens



Evénements & anniversaires 2017

- Spectacles en plein air Zermatt/Gornergrat – mise en scène d’une version de Roméo et Juliette inspirée de Gottfried Keller
- Marathon Gornergrat Zermatt 1^{er} juillet 2017
- 100 ans de Schöllenenbahn
- 30^e fête fédérale de yodel à Brigue du 22 au 25 juin 2017



Mutation au sein de la Direction générale – Peter Luginbühl (45 ans) devient nouveau directeur de l'exploitation

- Cadre supérieur des CFF avec expérience de longue date du secteur ferroviaire et de la direction
- Certificat de prestations fondé dans le développement d'entreprises
- EMBA en Public Management et études post-diplôme (EPD) Controlling ES
- Formation postgrade en tant que trainer en innovation
- Position actuelle aux CFF: directeur développement d'entreprises pour le domaine HR



Perspectives 2017 – hypothèses évolution commerciale

- Il est difficile d'estimer la demande de la clientèle internationale en raison de la situation géopolitique
- Le groupe BVZ mise sur la conquête de nouveaux marchés cibles et l'intensification des partenariats existants
- Marché: nouveau recul des nuitées en Europe, évolution positive sur les marchés d'outre-mer
- Gornergrat Bahn: même résultat excellent qu'en 2016
- Glacier Express: légère croissance en dépit d'un environnement difficile en Europe et d'incertitudes en Asie

Perspectives 2017 – conclusion: maintien du cap du succès

- Bon démarrage de l'année – la saison de ski commence début décembre au Gornergrat grâce à l'arrivée précoce de l'hiver en altitude et à l'enneigement
- En été, le spectacle en plein air de Zermatt devrait engendrer des fréquentations supplémentaires au Gornergrat
- Dépendance réduite vis-à-vis des fluctuations saisonnières grâce à une répartition plus homogène des activités estivales et hivernales
- Positionnement diversifié
- **Attente pour l'exercice 2017:** recettes et bénéfice dans le cadre de ceux de l'année précédente